

RAPPORT D'ACTIVITÉS 2019

INTRODUCTION

Table des matières

| | | |
|-------|---|---|
| 1 | MISSIONS DE L'ASTI..... | 2 |
| 2 | L'ANNÉE 2019..... | 2 |
| 2.1 | Des temps forts de partage..... | 2 |
| 3 | TOUR DU MONDE..... | 3 |
| 4 | ORGANISATION..... | 3 |
| 4.1 | Le Conseil d'Administration..... | 3 |
| 4.2 | Ressources humaines..... | 3 |
| 4.2.1 | Les salariés..... | 3 |
| 4.2.2 | Les bénévoles..... | 4 |
| 4.2.3 | Le partenariat..... | 5 |
| 4.3 | Organisation..... | 6 |
| 4.3.1 | Organigramme..... | 6 |
| 4.3.2 | Composition des commissions..... | 7 |
| 5 | PERSPECTIVES 2020..... | 7 |
| 6 | ANNEXE I..... | 8 |
| 6.1 | COMMISSION VIE ASSOCIATIVE ET CULTURELLE..... | 8 |

1 MISSIONS DE L'ASTI

L'ASTI, enracinée dans la ville d'Issy-les-Moulineaux depuis 1974, permet aux familles venues d'ailleurs de s'insérer dans notre société en :

- Aidant les familles, les jeunes et les personnes isolées
- Favorisant des relations interculturelles conviviales
- Luttant contre les préjugés et le racisme

L'ASTI mène ses projets en complémentarité et en lien étroit avec des acteurs institutionnels et associatifs locaux. Elle est reconnue pour sa spécificité d'intervention qui s'inscrit dans une démarche d'intégration citoyenne et une approche interculturelle.

2 L'ANNÉE 2019

Durant l'année 2019 les fonctions des salariés ont été confirmées pour répondre aux exigences de transversalité des actions menées.

Par ailleurs, l'ASTI a accentué la mobilisation des bénévoles afin d'animer les différentes missions au travers des différentes commissions participatives.

2.1 Des temps forts de partage

(Cf. annexe I Commission Vie Associative et Culturelle)

Septembre 2018 :

- Forum de rentrée.

Novembre 2018 :

- Réunion des bénévoles.

Décembre 2018 :

Mai 2019 :

- Réunion des bénévoles.
- Projection du film « entre illusions et réalités ».

Juin 2019 :

- Pique-nique de fin d'année.

De novembre 2018 à juin 2019 : plusieurs visites au musée ont été organisées (Louvre, Quai Branly, Orsay, l'Orangerie, musée de l'homme..).

3 TOUR DU MONDE

Plus de 1 000 usagers chaque année, Isséens pour 80 % d'entre eux, originaires de plus de 70 pays.

Afghanistan - Algérie – Allemagne – Arménie - Azerbaïdjan – Bangladesh - Biélorussie – Birmanie - Brésil – Bosnie – Bulgarie – Cameroun - Canada - Chine - Colombie – Comores - Congo – Corée du Sud - Côte d'Ivoire - Egypte - Erythrée – Espagne -Etats-Unis – Ethiopie- France – Gambie - Géorgie -Grèce - Guinée – Hong Kong – Hongrie - Ile Maurice - Inde – Indonésie -Irak – Iran - Italie - Japon – Jordanie - Liban - Libéria – Mali - Maroc – Mauritanie - Moldavie - Nigeria – Pays Bas - Pérou - Philippines - Pologne – Portugal – Roumanie – Royaume Uni - Russie – Sénégal – Serbie – Sierra Léone – Soudan - Sri Lanka – Syrie - Tchad - Tadjikistan – Taiwan - Thaïlande -Tunisie – Turquie - Ukraine – Venezuela - Vietnam

4 ORGANISATION

4.1 Le Conseil d'Administration

Le *Conseil d'Administration* est composé de 10 membres élus lors de l'Assemblée Générale de mars 2019.

- Alain Vinatier, Président,
- Pierre Peltier, Trésorier,
- Brigitte Vinatier, Secrétaire, français,
- Magali Curtis, français, sorties culturelles,
- Martine Fey, médiation,
- Marie-Pascale Hourst, français et enfance/jeunesse,
- François Masson, français,
- Michèle Royer-Meurou, français, gestion du personnel,
- Gabrielle Santarelli, français,
- Marie-Paule Vergneault, petite enfance.

Le Conseil d'Administration s'est réuni tous les mois afin de suivre et animer les actions et orientations approuvées lors de la dernière Assemblée Générale.

4.2 Ressources humaines

4.2.1 Les salariés

L'**ASTI** se compose au 31 décembre 2019 d'une équipe de 4 salariés dont permanents (1.60 ETP) .

- Fatou Marega *Responsable du Pôle Enfance/Jeunesse* (1 ETP CDI)
- Tristan Le Soleu *Animateur Enfance Jeunesse*.
- Viviane Schiavi *Médiatrice sociale et administrative* (0,80 ETP CDI)
- Joseph Télésinski *Attaché d'accueil* (1CDD)
- 4 Volontaires Service Civique : Kerry-Ann (Enfance Jeunesse), Laure (Médiation), Amal (Médiation), Louise (Projet Tablettes mobiles).
- 3 jeunes stagiaires.

4.2.2 Les bénévoles

L'engagement des bénévoles est essentiel et fait la force de l'Asti. Les bénévoles sont ces femmes et ces hommes sans lesquels l'association ne pourrait atteindre la qualité des services qu'elle rend aux habitants ni mener toutes ses actions. Ils sont d'une importance capitale dans l'association. Ils sont la traduction concrète de la mobilisation citoyenne des habitants sur le territoire. Ils sont plus de 145 à s'investir dans l'accueil, la permanence sociale, la médiation sociale et administrative, la formation à l'apprentissage du français, l'accompagnement à la scolarité, l'interculturalité. L'implication de chaque bénévole dans la vie associative crée du lien social indispensable à la vie de la cité.

Ce sont en majorité des retraités d'Issy-les-Moulineaux et communes avoisinantes. Il y a de plus en plus de jeunes bénévoles (étudiants, lycéens, professionnels), tributaires de leurs activités, ce qui a pour conséquence une disponibilité moins régulière. Ce sont également des hommes et des femmes en recherche d'un emploi, l'ASTI leur permettant ainsi de maintenir un lien social.

Le recrutement des bénévoles se fait par le bouche à oreille, par la participation au Forum des associations, organisé par la commune d'Issy-les-Moulineaux, par affichage ainsi que grâce à notre adhésion à des associations qui ont pour vocation de mettre des candidats bénévoles en lien avec les associations demandeuses, notamment le Centre du bénévolat d'Issy-les-Moulineaux.

L'ASTI a créé une charte du bénévolat rappelant les valeurs de l'association et le respect des engagements de chaque partie.

L'ASTI propose également aux bénévoles de devenir adhérents de l'association. Au-delà de l'action dans laquelle ils s'investissent, cela les engage de façon plus globale dans l'association et leur permet de participer à ses orientations.

Des actions de formations sont aussi engagées chaque année, que ce soit pour l'accompagnement à la scolarité avec la Ligue de l'enseignement et Cœur à lire ou pour les intervenants dans les cours de français avec des organismes comme Radya et Espace Bénévolat ou la FASTI (Fédération des Asti).

Cet engagement des 145 bénévoles se traduit par plus de 85 000 mises à la

disposition du dynamisme de l'ASTI.

4.2.3 Le partenariat

L'association travaille avec de nombreux partenaires au niveau local, départemental et régional suivant les actions. Sans ce partenariat, l'association ne pourrait atteindre ses objectifs.

Dans ce contexte, travailler ensemble, unir les compétences, les ressources et les efforts, mutualiser les moyens sont devenus une nécessité pour assurer un accompagnement de qualité pour l'utilisateur.

Enfance et Jeunesse

- CLAVIM
- Espace Santé Jeunes
- Imarge
- Etablissements scolaires : collèges, lycée, écoles
- Foyers (Apprentis d'Auteuil, Moulin Vert, etc..)
- CIO Boulogne
- Ligue de l'Enseignement 92
- ASE (Aide Sociale à l'Enfance) 92
- Institut Notre-Dame de Meudon
- Espaces culturels : médiathèque, ludothèque.
- L'ADJIE (jeunes en difficultés scolaires).
- L'Inspectrice de l'éducation nationale Issy-les-Moulineaux.
- Espace Parents Enfants.
- Espace Andrée Chedid.
- APARTE.
- CASA (centre psychologique pour enfants).
- La Maison de Solenn (enfants Cochin-Paris).
- Association Henri Rollet (Les Météores).
- Musique pour tous.
- Médiathèque

Apprentissage du français

- Espace Bénévolat
- RADYA
- Centre Municipal Santé
- Espace Andrée Chedid
- Réseau de soins ASDES
- Espaces culturels : musées

Partenaires institutionnels

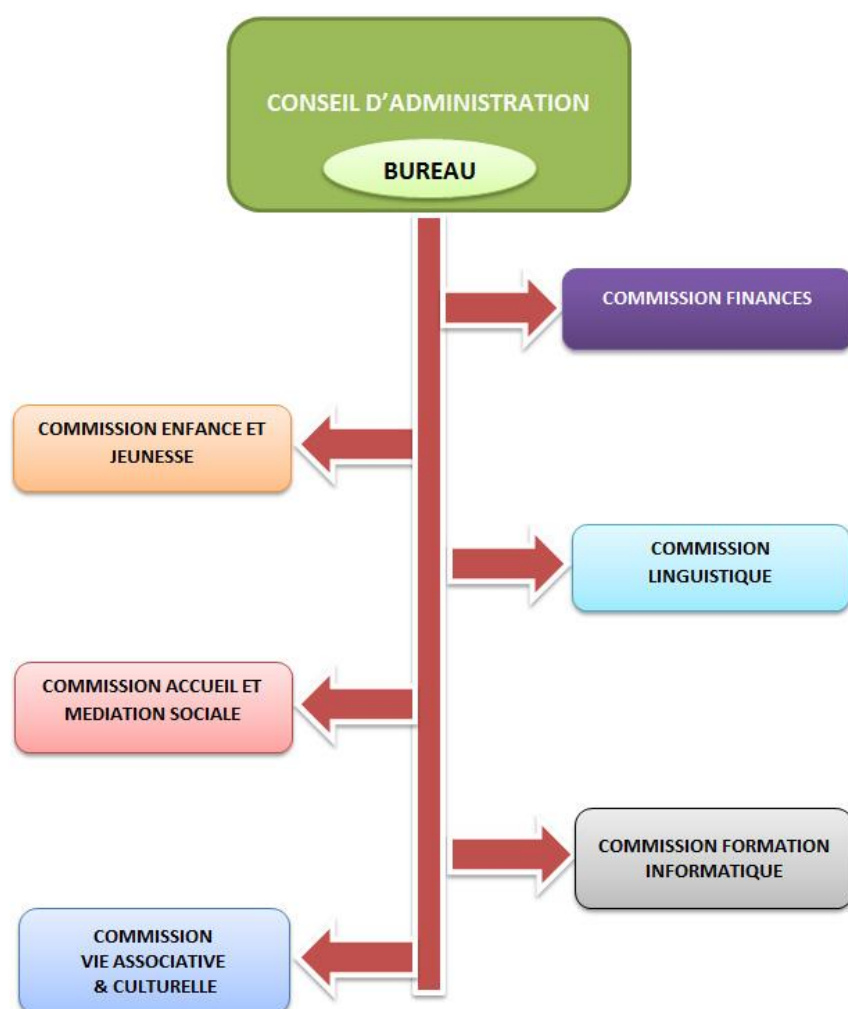
- CAF
- DDCS (Direction Départementale de la Cohésion Sociale)
- Mairie d'Issy-les-Moulineaux
- Conseil Départemental des Hauts-de-Seine
- Pôle Emploi
- Mission Locale

4.3 Organisation

Depuis 2015 la mise en place de commissions au sein de chaque secteur d'activité a contribué au dynamisme de l'ASTI.

Ces commissions mixtes (salariés/bénévoles) se réunissent au moins 3 fois dans l'année. L'objectif étant de créer un lien entre les salariés et les bénévoles et d'adapter les actions en fonction des réalités du terrain afin de répondre au mieux aux besoins des usagers.

4.3.1 Organigramme



4.3.2 Composition des commissions

Membres de la Commission Finances : *Alain Vinatier (président), Pierre Peltier (Trésorier).*

Membres de la Commission Enfance et Jeunesse : *Fatou Marega (Responsable Pôle Enfance/Jeunesse), Marie-Claude Chiffaut, Françoise Blet, Kerry-Ann Curtis (animatrice secteur enfance), Arman Julien,*

Membres de la Commission Apprentissage du français : Christine de Vimont (Référente Accueil petite enfance), Brigitte Vinatier, Muriel Lecomte, Gabrielle Santarelli, Marie-Pascale Hourst, François Masson, Sylvaine de Linares, Adrienne Carre.

Membres de la Commission Accueil et médiation sociale et administrative : Viviane Schiavi (Responsable), Martine Fey, Anne-Marie Masson, bénévoles du pôle, Alain Vinatier (Président).

Membres de la Commission Informatique : Viviane Schiavi (responsable), Adrienne Carre, Jean Raymond Vieux, Marie-Hélène Beauval, Patrick Rival, Romain Carre, Karine Livador.

Membres de la Commission Vie Associative et Culturelle : Marie-Pascale Hourst, Brigitte Vinatier.

5 PERSPECTIVES 2020

Les principaux axes de réflexion :

- ✓ L'accueil particulier des primo-arrivants et des réfugiés.
- ✓ L'accueil des mineurs isolés primo-arrivants.
- ✓ Le renforcement de l'accompagnement éducatif : prévenir le décrochage scolaire, l'absentéisme, les risques de marginalisation et/ou de délinquance, promouvoir la réussite.
- ✓ Le développement de l'accompagnement des familles : favoriser l'intégration linguistique aux moyens d'ateliers sociolinguistiques. Lutter contre l'illettrisme en favorisant le français comme langue d'intégration sociale.
- ✓ La préparation des apprenants au Diplôme d'Etudes en Langue Française (DELF A1, A2 et B1).
- ✓ Le développement de l'utilisation « Classe Mobile Tablettes » comme outil pédagogique à l'apprentissage du français.
- ✓ Le développement de l'accompagnement individualisé : favoriser l'apprentissage de la citoyenneté et des valeurs républicaines, inciter à la

participation à la vie publique et à la citoyenneté.

- ✓ Le développement d'actions dans le cadre de la démarche d'animation de la vie sociale.
- ✓ L'accompagnement des parents en proposant des groupes de parole et d'échanges ou des ateliers liés à l'éducation, la santé, la prévention et à la vie quotidienne.
- ✓ L'accompagnement des « vieux migrants » et l'accès aux droits.
- ✓ L'apprentissage de l'informatique pour les adultes.
- ✓ L'éducation contre le racisme et l'antisémitisme chez les jeunes et les adultes.

6 ANNEXE I

6.1 COMMISSION VIE ASSOCIATIVE ET CULTURELLE

La Commission Vie associative et culturelle, composée de 2 membres, a pour mission de dynamiser la dimension associative de l'ASTI en organisant pour les bénévoles et/ou les usagers plusieurs rencontres et événements culturels ou festifs.

Ainsi, le vendredi 9 novembre 2018, s'est tenue une réunion de l'ensemble des bénévoles, tous pôles compris. Faire connaissance, se rencontrer, faire découvrir le fonctionnement de l'association et de ses principaux pôles, aborder quelques problématiques actuelles, tels étaient les objectifs parfaitement atteints de cette soirée qui a réuni une cinquantaine de participants.

Nous terminons l'année en musique. Le 6 décembre 2018, plusieurs membres de l'ensemble musical amateur, le groupe TSUICA, ont offert un spectacle gratuit à l'ensemble des usagers, salariés et bénévoles de l'ASTI. Un beau voyage vers les Balkans et l'Europe de l'Est, avec une musique à la fois joyeuse et mélancolique, des chansons en arabe, français, russe, kurde et roumain, et des airs connus que le public entier a repris en chœur. Un superbe programme de variété internationale qui a réjoui le public nombreux et qui correspond bien aux engagements de l'ASTI.

Tout au long de l'année, nous proposons également des sorties au théâtre. La troupe d'improvisation théâtrale « Les Mauvaises Graines », qui fait partie de l'ALIM, invite régulièrement le public de l'ASTI à chacune de ses représentations.

Enfin, comme chaque année, le samedi 8 juin, un pique-nique partagé a réuni les membres de l'ASTI, sous les ombrages du beau parc de la maison de quartier Les Hauts d'Issy, par une journée ensoleillée. Olivier, musicien et danseur, a interprété des

chansons de son répertoire très varié et invité le public à une petite initiation à la danse. Dans le parc, des jeux de quilles ont attiré nombre d'amateurs. De bons moments de convivialité tels que l'ASTI en propose régulièrement et un au revoir festif avant les vacances d'été.