

ASSEMBLÉE GÉNÉRALE 2024

Association
de **S**olidarité
avec **T**ous
les **I**mmigrés

MERCREDI 24 AVRIL 2024



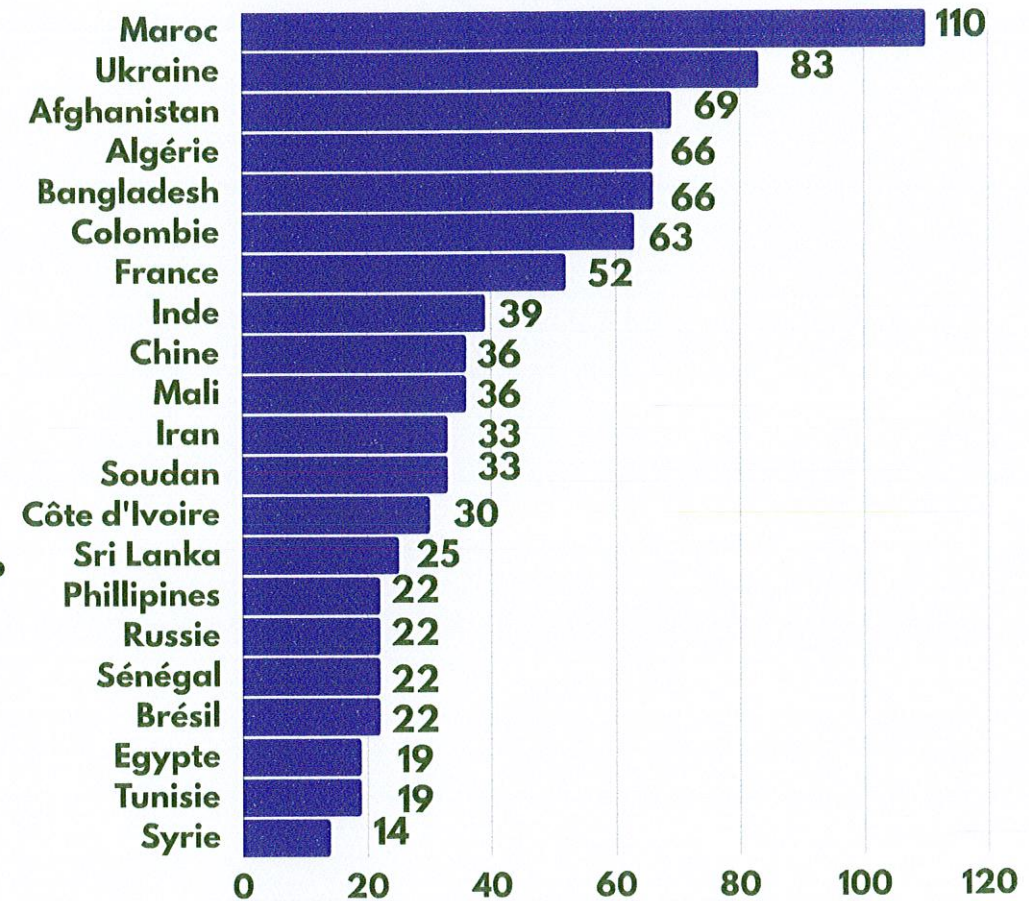
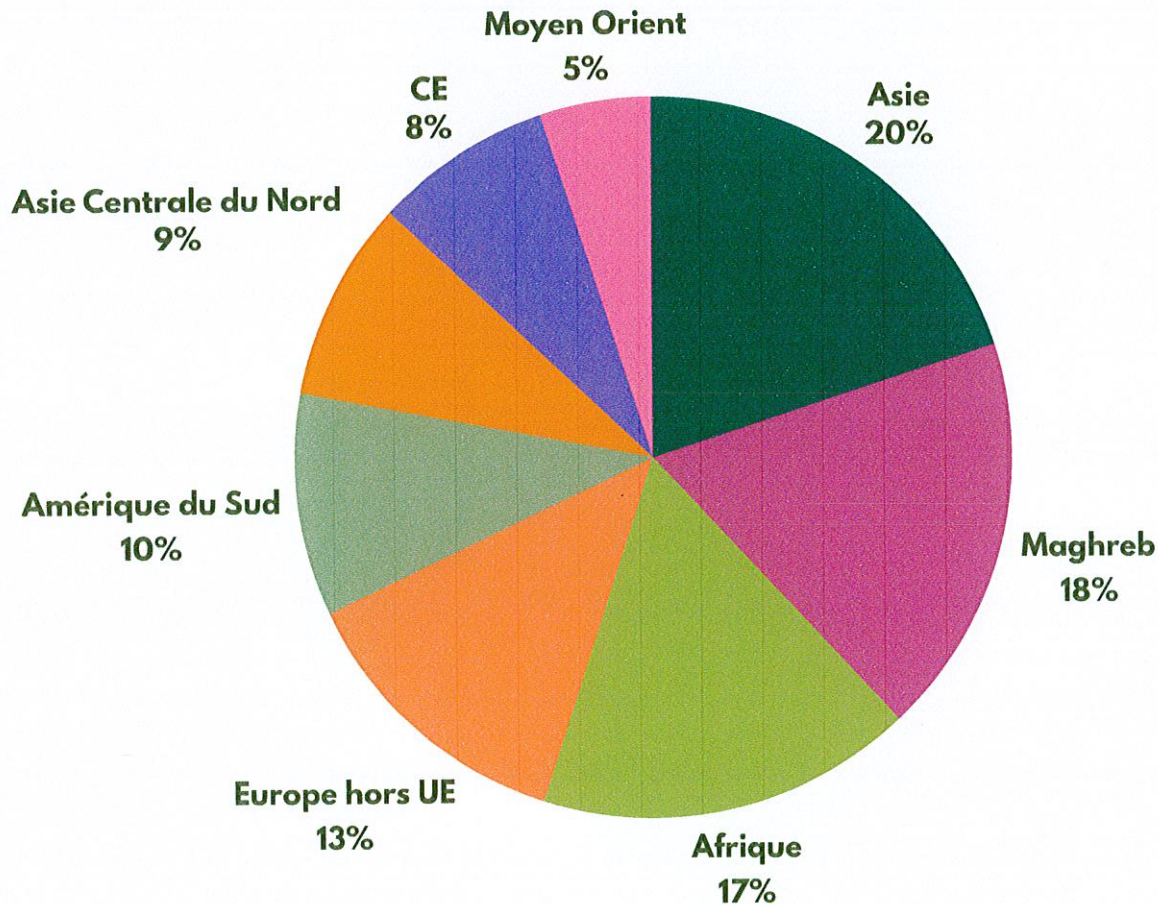
À LA RENTRÉE 2023, L'ASTI EN CHIFFRE, C'EST ...

- **Plus de 1100 usagers inscrits.**
- **Constitution des équipes : 120 bénévoles, 5 salariés (dont 4 CDI), 4 jeunes Volontaires en Service Civique et de nombreux stagiaires tout au long de l'année, 4 animateurs CLAVIM en partenariat projet avec le secteur Enfance/Jeunesse.**
- **À l'accueil, plus de 3000 sollicitations (appels téléphoniques + personnes reçues en premier accueil).**
- **400 inscriptions aux cours de français.**
- **Plus de 150 jeunes (75/soir) inscrits aux ateliers socioculturels et soutien scolaire.**

Afin de mener à bien l'ensemble des actions et projets l'ASTI travaille avec de nombreuses organisations partenaires sur le territoire, qui interviennent sur l'ensemble des secteurs.



LES USAGERS PAR CONTINENT ET ET PAR PRINCIPAUX PAYS



Aujourd'hui, l'ASTI retrouve un niveau de fréquentation équivalent aux années passées (1100 usagers), 80 % d'entre eux sont Isséens, originaires de près de 80 pays de tous les continents.

PERSPECTIVES 2024

Maintenir l'avenir financier de l'association :

Le paysage économique du monde associatif devient difficile et exigeant de la part des partenaires financiers.

Les actions financées doivent répondre pour certaines d'entre elles aux priorités définies dans le cadre de la politique ministérielle d'accueil et d'intégration des étrangers selon les axes :

- **Le renforcement de la connaissance de la langue française.**
- **La transmission et l'appropriation des valeurs de la société française.**
- **L'accompagnement vers les services de droit commun.**
- **L'accès à l'emploi.**

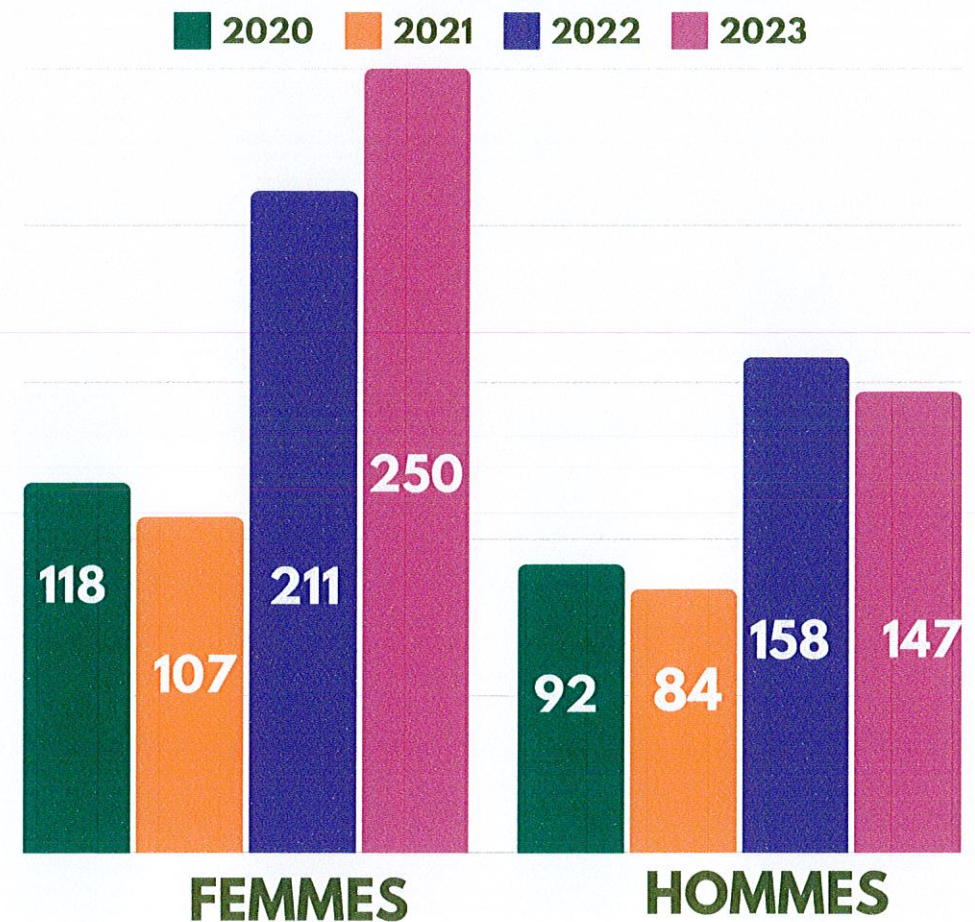
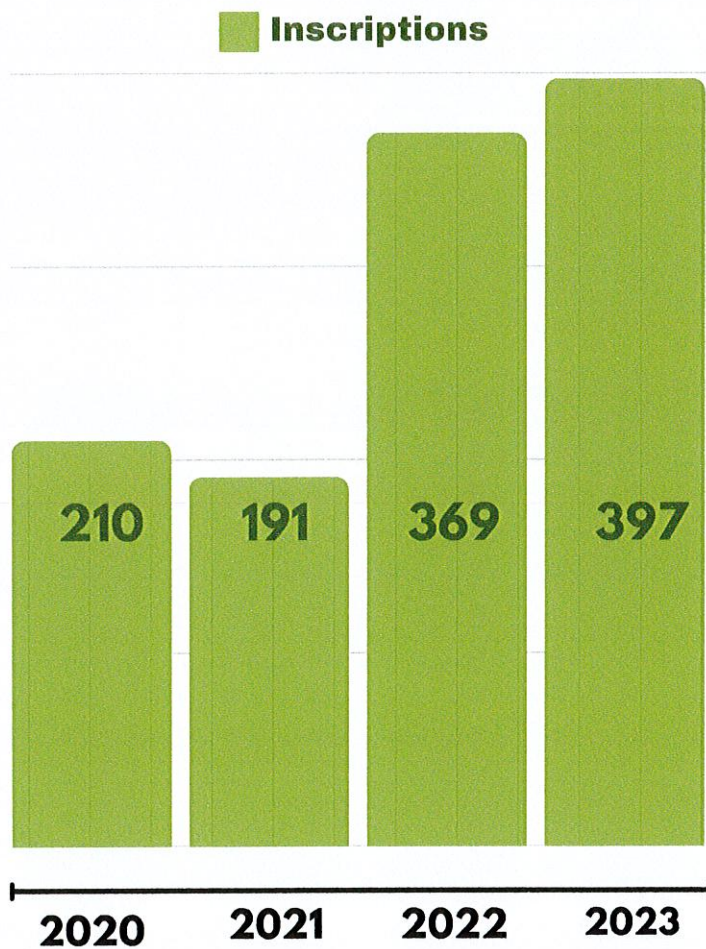
PERSPECTIVES 2024

Développer des actions transversales au sein de l'ASTI afin d'harmoniser et d'optimiser les techniques de travail :

- **Réorganiser la structure, avec la création d'un poste de Directeur.**
- **Rationaliser l'accueil du public.**
- **Créer un secteur « Utilisation des outils numériques ».**
- **Développer des projets autour de la scolarité.**
- **Mener des actions auprès des Mineurs Non Accompagnés, des maternelles, élargissement de la zone d'intervention des activités.**
- **Développer des projets autour de la parentalité.**
- **Mettre en place des ateliers avec l'Espace Parents Enfants.**
- **Accompagner/impliquer les parents dans le parcours des enfants : scolarité, santé et prévention.**
- **Diversifier les ateliers et sorties socioculturels.**
- **Renforcer le projet « Espace Vie Sociale ».**

APPRENTISSAGE DU FRANÇAIS ET INTÉGRATION

Répartition



Après deux années fortement perturbées le nombre d'inscrits retrouve un niveau plus satisfaisant.



BILAN ANNÉE 2023

Apprentissage du français et intégration

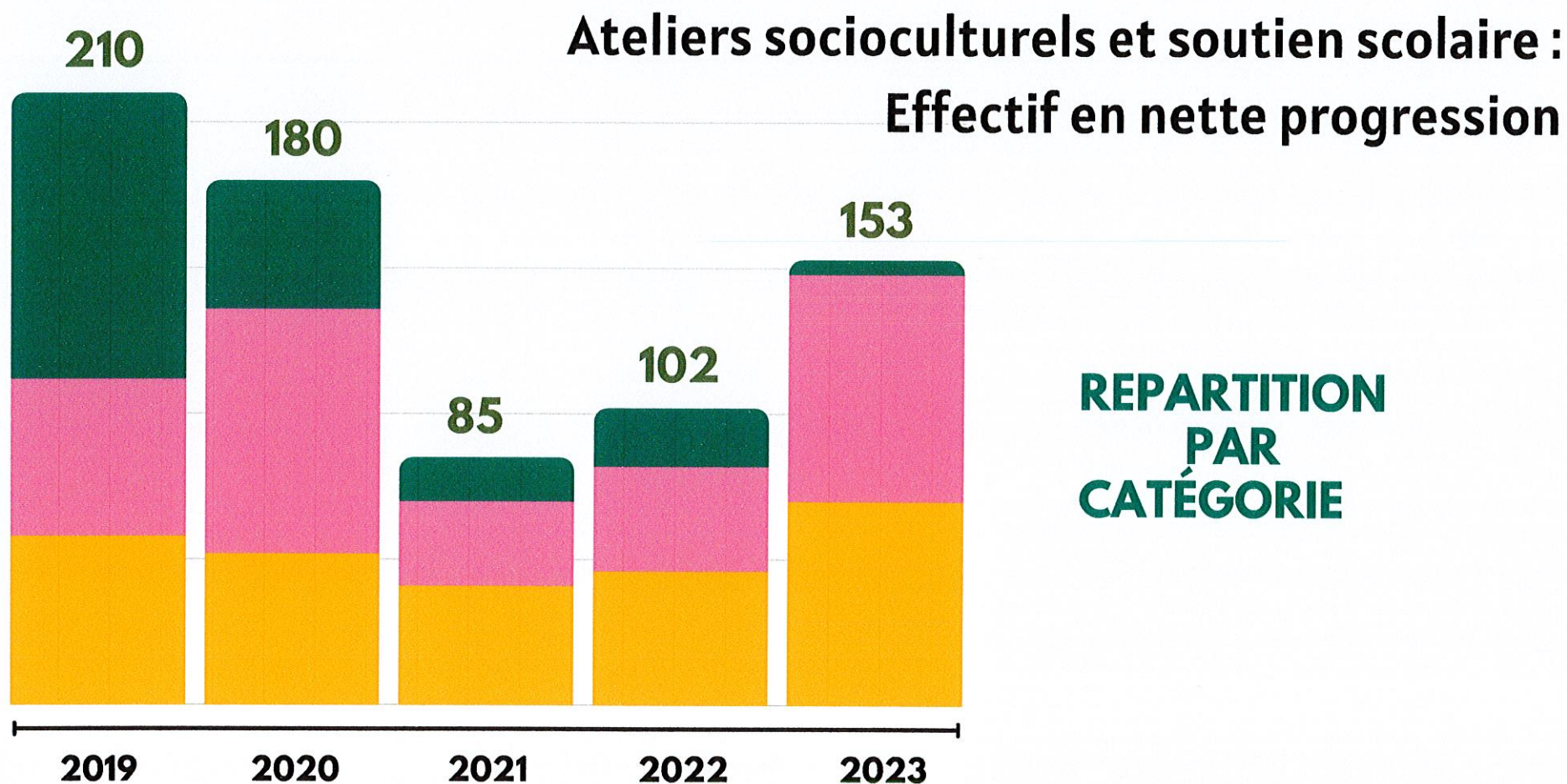
- 11 niveaux de cours sont proposés dont 2 ateliers.
- 45 cours sont dispensés par semaine.
- 3 créneaux : matin (43%), après-midi (37%), soir (46%), plusieurs usagers assistent à 2 cours afin d'accélérer l'apprentissage de la langue française.
- 42 bénévoles.
- DELF : 24 apprenants par niveau (A1, A2, B1). 9 présentés, 9 reçus.

Les apprenants :

- 82% des inscrits ont été scolarisés dans leur pays pour 40% niveau université, 20% niveau lycées, 14% niveau collèges et 8% niveau primaire.
- 104 primo-arrivants soit 26 % des personnes accueillies ont signé un Contrat d'Insertion Républicaine (CIR) dont 79 sont demandeurs d'asile ou de statut de réfugié.

ACCOMPAGNEMENT À LA SCOLARITÉ ET À LA CITOYENNETÉ

■ ENFANCE ■ JEUNESSE ■ PRIMOS



ACCOMPAGNEMENT À LA SCOLARITÉ ET À LA CITOYENNETÉ BILAN 2023

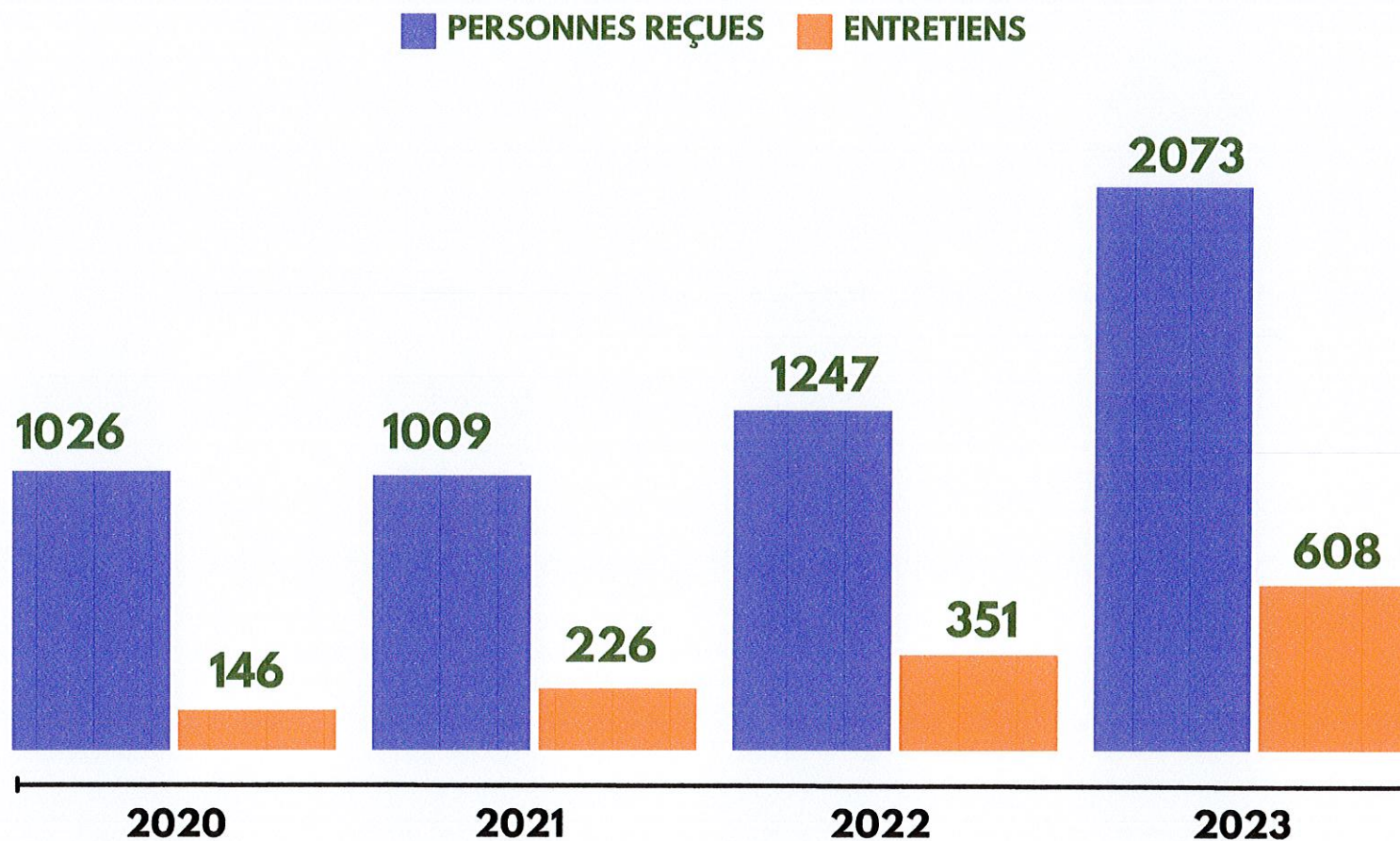
Le lien avec les établissements scolaires de la ville a été renoué et développé, ainsi que la confiance avec les parents.



Les missions principales ont été :

- Développer le volet parentalité centré sur l'accompagnement des familles.
- Renforcer le volet scolarité axé sur le soutien scolaire enfance et jeunesse en relation avec les établissements scolaires.
- Accentuer le volet « accès à la culture » pour les enfants et leurs familles.
- Accompagner des jeunes scolarisés en grande difficulté (ULIS, SEGPA, UP2A, handicaps ...).

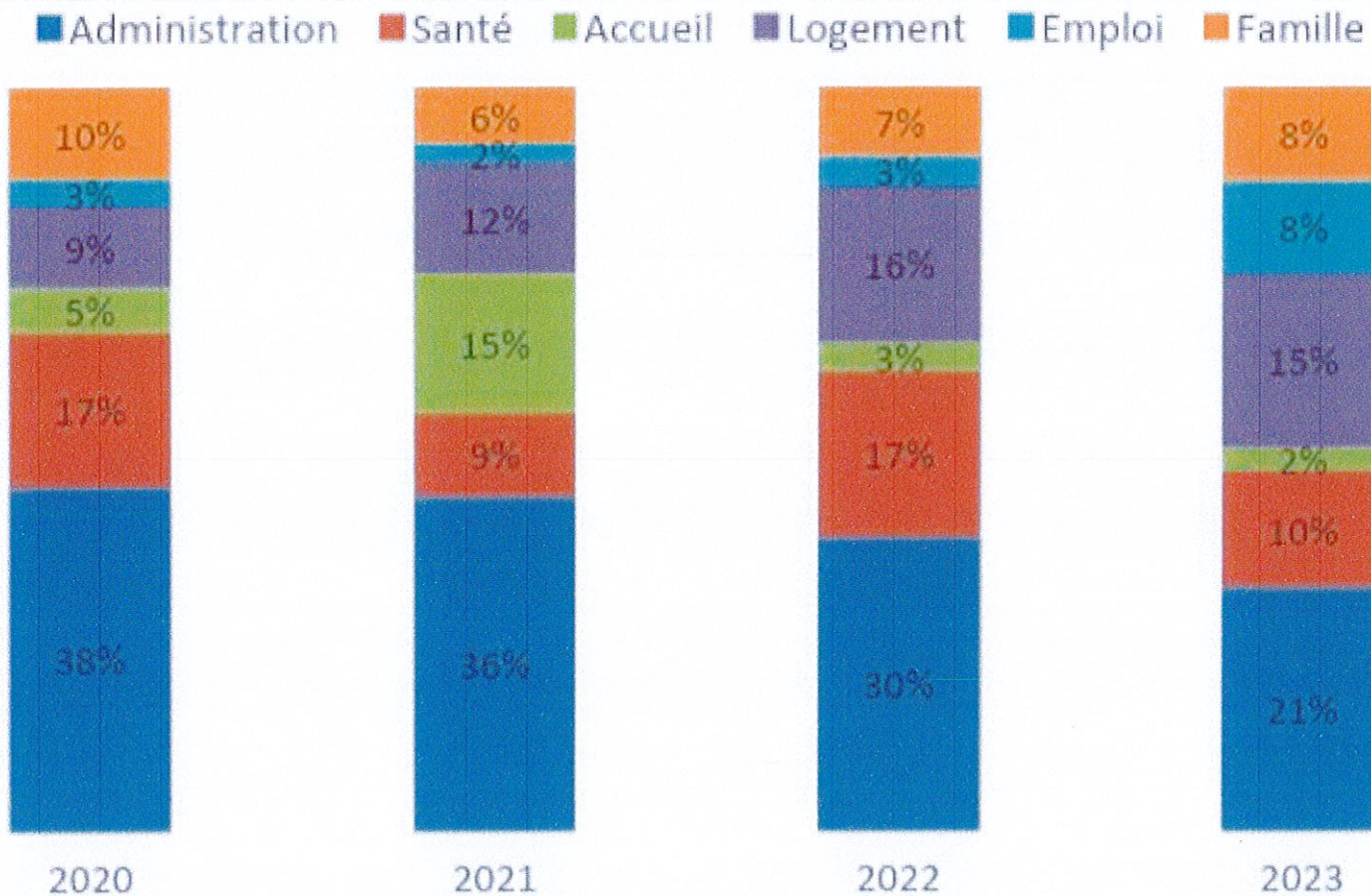
BILAN ANNÉE 2023 : MÉDIATION ADMINISTRATIVE ET SOCIALE



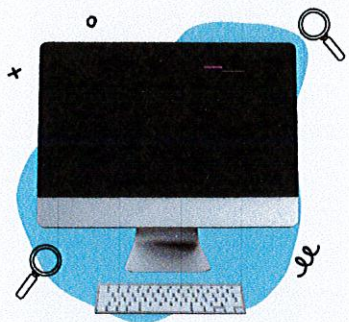
L'année 2023 est marquée par une hausse de plus de 60% du nombre de personnes accompagnées par la médiation.

BILAN ANNÉE 2023 : MÉDIATION ADMINISTRATIVE ET SOCIALE

Répartition par secteurs d'activités



(augmentation des dossiers « accès à l'emploi et logement »)



BILAN ANNÉE 2023

Ateliers « Inclusion numérique »

Initiation à l'outil informatique : 10 cours durant l'année le mardi soir, en moyenne

Les cours ont été conçus pour accompagner les débutants dans leurs premiers pas à l'utilisation d'un ordinateur (dont la création et l'utilisation de la messagerie électronique).

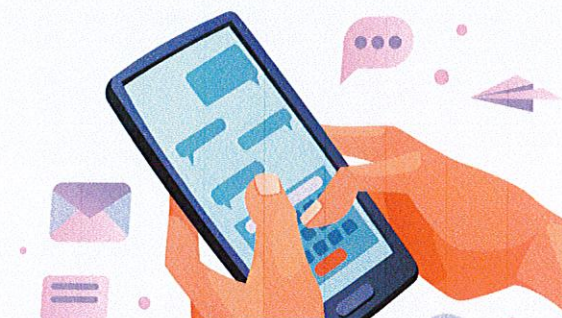
Initiation aux démarches en ligne : l'objectif est d'initier les personnes à effectuer leurs démarches administratives en ligne auprès des différentes structures de l'administration française (droits sociaux, recherche emploi).

10 apprenants par cours d'une durée de 1 h30.

La durée des cours est de 1h30 par semaine, 6 pers. en moyenne assistent aux cours.

Le problème rencontré : la non-maîtrise de la langue française (lecture/écriture).

Mise à disposition en libre-service de 2 postes ordinateur.



TÉMOIGNAGES :

BÉNÉVOLES
SALARIÉS
STAGIAIRES
SERVICE CIVIQUE

Association
de **S**olidarité
avec **T**ous
les **I**mmigrés



UNE NOUVELLE ORGANISATION ...

Association
de **S**olidarité
avec **T**ous
les **I**mmigrés



LES FINALITÉS DU PROJET

Compte tenu des enjeux sociaux et sociétaux actuels, l'accroissement des usagers et de leurs demandes, l'ASTI repense son organisation pour :

- Rationaliser ses ressources (moyens humains et logistiques) et valoriser ses compétences.
- Etre en appui du Président.
- Proposer une nouvelle offre de service en matière d'accueil du public.
- Consolider la prévention socio-éducative.
- Optimiser les services de médiation sociale et administrative.
- Développer l'offre de service en matière numérique.
- Professionnaliser l'offre en matière d'apprentissage du français.
- Renforcer la convivialité, le dialogue et le vivre ensemble.



REDISTRIBUTION DES LOCAUX



CONSEIL D'ADMINISTRATION

PRÉSIDENT

DIRECTRICE

Accueil
Aide administrative
Approvisionnement
Logistique

**Apprentissage
Français**
FLE 10 niveaux
Ateliers phonétique,
conversation,
Préparation DELF

Enfance/Jeunesse
Parentalité
Activités
Socioculturelles
Soutien scolaire

Médiation sociale
Familiale
Démarches
administratives
Aide juridique

Numérique
Utilisation
ordinateur/Internet
Ateliers smartphone

BÉNÉVOLES

LE CONSEIL D'ADMINISTRATION

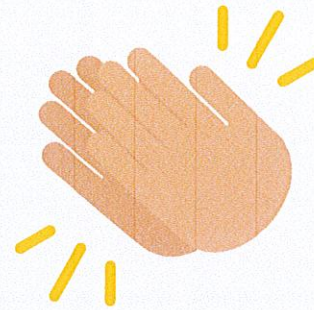
Association
de **S**olidarité
avec **T**ous
les **I**mmigrés

Un Conseil d'Administration composé de 9 membres élus :

**Alain Vinatier, Président,
Brigitte Vinatier, Secrétaire,
Michèle Royer-Meurou (Responsable Ressources Humaines),
Martine Fey (médiation), Marie-Pascale Hourst (français), François Masson (français),
Annie Piot (médiation), Marie-Paule Vergneault (petite enfance), Vladimir Yordanov
(informatique).**

Le Conseil d'Administration s'est réuni 9 fois dans l'année.

MERCI !



- Aux bénévoles pour leur investissement et leur professionnalisme.
- Aux salariés pour leur implication et leur compétence.
- Aux Services Civiques et stagiaires pour leur engagement et leur disponibilité.
- A nos partenaires pour leur fidélité et leur soutien.
- Sans oublier les membres du CA pour leur implication dans la vie et le fonctionnement de l'Association et de l'équipe de 120 bénévoles, qui se traduit par près de 32 000 heures mises à la disposition du dynamisme de l'ASTI.



Prochains événements :

- Samedi 1er juin de 14h à 19h pour la rencontre annuelle à la maison de l'Abbé Derry.
- Préparation des 50 ans de l'ASTI en octobre 2024.

Prochaine Assemblée Générale 29 AVRIL 2025